



كلية التربية للعلوم الانسانية
College of Education for Human Sciences

ISSN: 1817-6798 (Print)

Journal of Tikrit University for Humanities

available online at: <http://www.jtuh.tu.edu.iq>

JTUH
مجلة جامعة تكريت للعلوم الانسانية
Journal of Tikrit University for Humanities

Ease of access to the Educational Services in the AL-Khuder City for the Academic Year (2018-2019)

A B S T R A C T

Prof.Maher Nasser Abdullah*

M.Aola Lutfi Mahde

Al-Muthanna University College of Education for Human

ola.lutfi@mu.edu.iq

* Corresponding author: E-mail : mahrn042@gmail.com

٠٧٨١٥٩٢٦٥٠٨

Keywords:

educational services,
accessibility,
city,
planning standards,
Buffer

ARTICLE INFO

Article history:

Received 1 Mar. 2020

Accepted 9 Nov 2020

Available online 31 Mar 2021

E-mail

journal.of.tikrit.university.of.humanities@tu.edu.iq

E-mail : adxxxx@tu.edu.iq

The present research aims to demonstrate the importance of accessibility to educational services and its impact on their functional efficiency in the city of Al-Khuder and the extent to which this indicator is adopted in planning and distributing these services, as the study showed the existence of ease of access in secondary and primary services, unlike kindergarten and intermediate services, as it needs re-planning. The population of Al-Khuder city reached (44,600 persons) and the number of its neighborhoods was (31) residential neighborhoods, in which educational services were distributed inefficiently, as there is one kindergarten serving the city, (20 schools) elementary, (3) intermediate schools, two preparatory schools, and (6) High schools. The scope of service analysis (GIS) was approved to determine the accessibility of these services.

© 2021 JTUH, College of Education for Human Sciences, Tikrit University

DOI: <http://dx.doi.org/10.25130/jtuh.28.2021.9>

سهولة الوصول للخدمات التعليمية في مدينة الخضر للعام الدراسي (٢٠١٨ - ٢٠١٩)

أ.م.د. ماهر ناصر عبدالله جامعة المثنى / كلية التربية للعلوم الانسانية

م.م. علا لطفى مهدي / جامعة المثنى / كلية التربية للعلوم الانسانية

الخلاصة:

يهدف البحث إلى بيان أهمية سهولة الوصول للخدمات التعليمية وأثرها في كفاءتها الوظيفية في مدينة الخضر وبيان مدى اعتماد هذا المؤشر في تخطيط وتوزيع هذه الخدمات إذ أظهرت الدراسة وجود سهولة وصول في الخدمات الثانوية والابتدائية على العكس من خدمة رياض الاطفال و المتوسطة فهي بحاجة الى اعادة تخطيط .بلغ عدد سكان مدينة الخضر (٤٤٦٠٠ نسمة) وعدد أحيائها (٣١) حيا سكنيا ، توزعت الخدمات التعليمية فيها بشكل غير كفوء إذ يوجد فيها روضة اطفال واحدة تخدم المدينة و(٢٠) مدرسة (ابتدائية و (٣) مدارس متوسطة ومدرستين فقط اعدادية و(٦) مدارس ثانوية تم اعتماد تحليل نطاق الخدمة باستخدام (GIS) لمعرفة سهولة الوصول لهذه الخدمات .

يعتبر توزيع وتخطيط الخدمات أحد الأهداف الرئيسية في تخطيط المدن لعلاقته المباشرة بخدمة السكان وتلبية احتياجاتهم وتسهيل الوصول للخدمات وتتنجھ الانظار الى سهولة الوصول كعامل مهم لتحديد مواقع الخدمات والانشطة في المناطق الحضرية . إذ إن عملية النمو في المدن بمرور الزمن تؤدي الى تغييرات تؤثر بشكل مباشر على سهولة الوصول الى الخدمات بالنسبة لسكان المدينة ومحيطها . يسهم النقل في الربط بين هذه الخدمات والمستفيدين منها . يلاحظ في الفترة الاخيرة تراجع الاهتمام بقطاع النقل والبنية التحتية في المدن ومدى الاهتمام بهاذ المؤشر كعامل رئيسي في تخطيط الخدمات واختيار افضل المواقع لها.

٢- مشكلة الدراسة:

تمثلت المشكلة الرئيسية في سؤال (هل يوفر التوزيع الحالي للخدمات التعليمية سهولة الوصول اليها ؟).

٣- فرضية الدراسة :

اجابت على الاشكالية التي طرحتها الدراسة في ان بعض الانواع من الخدمات التعليمية وفرت سهولة وصول نوعا مقبولة والبعض الاخر لم تتوفر فيها المعايير المطلوبة .

٤- هدف الدراسة :

تهدف الدراسة الى بيان أهمية سهولة الوصول في توزيع وتخطيط الخدمات التعليمية وتحليل وتقييم كفاءة هذه الخدمات في مدينة الخضر حسب هذا المؤشر على مستوى الاحياء والمدينة .فضلا عن تحديد نطاق الخدمات التعليمية على مستوى المدينة وفقا للمعايير .

٥- أهمية الدراسة

تبرز أهمية الدراسة في تطبيق معايير امكانية الوصول للخدمات الصحية من حيث توزيعها وسهولة الوصول وتسهيل الضوء على واقع الخدمات التعليمية في مدينة الخضر ويمكن الاستفادة من هذه الدراسة في وضع الخطط والسياسات المستقبلية من قبل اصحاب القرار .

٦- منهج البحث : تم الاعتماد على المنهج الوصفي والمنهج التحليلي في تحليل واقع الخدمات عن طريق استخدام وسائل التحليل الاحصائي نطاق الخدمة باستخدام نظم المعلومات الجغرافية (GIS) . واستخدم الباحثان استمارة الاستبيان لتعرف المسافة المقطوعة من قبل الطلاب يوميا اخترنا العينة بشكل عشوائي بنسبة (٥%) من سكان المدينة بواقع (٣٥٠) استمارة .

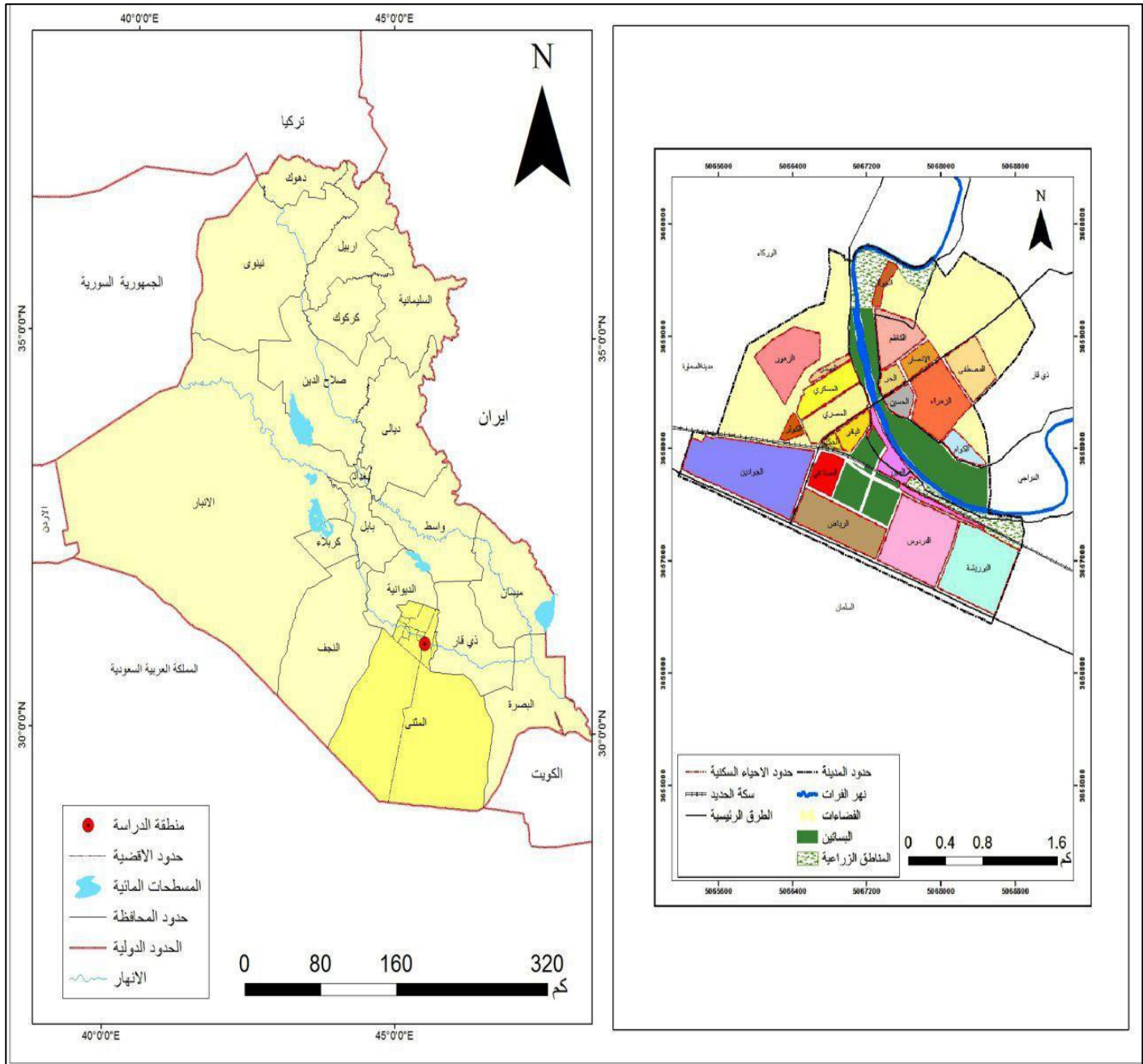
٧-الحدود الزمانية والمكانية : تتمثل الحدود المكاني لمدينة الخضر مركز قضاء الخضر التابع لمحافظة المثنى ، خريطة (١). وهي بوابة المحافظة الجنوبية وتبلغ مساحتها (١٨٠٠ هكتار) يحدها من الشمال الغربي ناحية الوركاء ومن الشمال الشرقي محافظة ذي قار والشرق ناحية الدراجي ومن الجنوب قضاء السلطان ومن الجنوب الغربي مدينة السماوة اذ تبعد عنها بحوالي (٣٠كم) . اما الحدود الزمانية فتمثلت في واقع حال المدينة لسنتي (٢٠١٨-٢٠١٩) .

٨- مفهوم سهولة الوصول

تباينت مجالات استخدام مفهوم سهولة الوصول وتعددت العوامل المؤثرة فيه والذي ادى الى تعدد تعاريفه فقد عرفت بأنها مقدار السهولة التي تمكن صنف معين من الافراد للوصول الى مجموعة محددة من الاهداف انطلاقاً من موقع محدد (١) . وايضا نعني بها قدرة الاشخاص على التحرك والتنقل ببسر من مكان الى اخر فالإيصالية تنعي تنقل الاشخاص يصاحبه قطع مسافات قد تكون طويلة وهو وقت طويل وتكبد تكاليف وغير ذلك من المعوقات والقيود (٢) .

خريطة (١)

الموقع الجغرافي لمدينة الخضر بالنسبة للعراق والمثنى



المصدر : الباحثان بالاعتماد على :

- ١- جمهورية العراق، وزارة الموارد المائية ، الهيئة العامة للمساحة ، قسم إنتاج الخرائط ، خريطة العراق الادارية ، بمقياس ١:١٠٠٠٠٠٠ ، بغداد، ٢٠١١.
- ٢- جمهورية العراق ، وزارة التخطيط والتعاون الانمائي، مديرية التخطيط العمراني ، محافظة المثنى ، قسم نظم المعلومات الجغرافية ، خريطة التصميم الاساس لمدينة الخضر ، بمقياس رسم ١:١٠٠٠٠٠ ، بيانات غير منشورة ، ٢٠١٩.

المبحث الاول : واقع سكان مدينة الخضر والخدمات التعليمية فيها

الخصائص السكانية لمنطقة الدراسة تعد من اهم المؤشرات التخطيطية التي لها علاقة بسهولة الوصول للخدمات التعليمية اذ من خلال معرفة توزيع وكثافة السكان يمكن التوصل الى كفاءة التوزيع الوظيفي لهذه الخدمة .

اولاً: سكان مدينة الخضر لسنة (٢٠١٨)

بلغ عدد سكان مدينة الخضر (٤٦٠٠ نسمة) لسنة (٢٠١٨) توزيع السكان جاء بشكل متباين بين احياء المدينة ، اذ تركز اغلب السكان في الاحياء القديمة للمدينة (العسكري والعصري و الزهراء و الحسين والحر) لسهولة الوصول الى الخدمات العامة في مركز المدينة . جدول (١) يوضح اعداد السكان في كل حي من احياء المدينة ويأتي حي العسكري بالمرتبة الاولى بنسبة (١٥,٨%) من عدد السكان ، وحي العصري بالمرتبة الثانية بنسبة (١٣%) اما حي الزهراء بنسبة (١٢,١%) بالمرتبة الثالثة ، وحي الحر بالمرتبة الرابعة بنسبة (٧%) . اما بقية احياء المدينة تفاوتت نسبة السكان فيها بين (٦,٦% - ٠,٢%) لعدة اسباب منها بعد هذه الاحياء عن مركز تركز الخدمات العامة او بسبب ان هناك احياء استحدثت حديثاً بعد (٢٠٠٩) لذا فأن عدد سكانها بطبيعة الحال هو اقل نسبة الى احياء المدينة القديمة على رغم من ان معدل النمو فيها اعلى ، من هذه الاحياء (المصطفى و الجوادين و الزهور والرياض والفردوس) .

جدول (١) سكان مدينة الخضر حسب الاحياء السكنية لسنة (٢٠١٨)

ت	الحي	عدد السكان	نسبة عدد السكان%
١	العسكري	٧٠٥٣	١٥,٨
٢	العصري	٥٧٩٣	١٣
٣	الزهراء	٥٤٣٠	١٢,١
٤	الحر	٣١١٠	٧
٥	الحسين	٢٩٣٤	٦,٦
٦	العين	٢٥٣٦	٥,٧
٧	البوريشة	٢٤٤٨	٥,٥
٨	الكاظم	٢٣٩٨	٥,٤
٩	الباقر	٢١٤٩	٤,٨
١٠	الجولان	١٨٩٨	٤,٢
١١	الرياض	١٤٨٠	٣,٣
١٢	الزهور	١٣٦١	٣,١
١٣	الصدر	١٣٥٣	٣
١٤	الفردوس	١١٩٦	٢,٧
١٥	الكوثر	١١٣٦	٢,٥
١٦	الانصار	٩٢٥	٢,١
١٧	الكوام	٦٦٨	١,٥
١٨	الجوادين	٤١٧	٠,٩
١٩	الحكيم	٢٣٨	٠,٥
٢٠	المصطفى	٧٧	٠,٢
	المجموع	٤٤٦٠٠	١٠٠

المصدر: الباحثان بالاعتماد على :جمهورية العراق ،وزارة التخطيط والتعاون الانمائي ،مديرية احصاء المثني ،قسم الاحصاء ، تقديرات سكان مدينة الخضر ، بيانات غير منشورة ،٢٠١٩ .

ثانياً: واقع وتوزيع الخدمات التعليمية في مدينة الخضر

تكمن أهمية هذا القطاع في انه المرتكز الأساس لاكتشاف طاقات الطلبة الفكرية والذهنية ، و هو واحد من اهم الطرق الفعالة للحد من الفقر والقضاء على عدم المساواة بين الجنسين ورفع الانتاجية والقدرة التنافسية الاقتصادية في الدول النامية وبالتالي من المهم تحسين وتطوير دور التعليم في تنمية البلدان^(٣) . توجد في مدينة الخضر (٣٢) مدرسة لمختلف المراحل الدراسية(رياض اطفال ، ابتدائية ،متوسطة ، اعدادية ، ثانوية) ، توزعت على مختلف احياء المدينة وقد توزعت وفقاً للجدول (٢) وخريطة (٢) وكما يأتي :

- ١- رياض الاطفال: يوجد روضة واحدة في حي الزهراء وبلغ عدد الاطفال فيها (٢٨٠ طفلاً) .
- ٢- المدارس الابتدائية : توجد (٢٠) مدرسة ابتدائية في مدينة الخضر توزعت على احياء (العسكري ، العصري، الزهراء ، الحسين ،العين، ابو ريشة ، الكاظم ، الجوادين) وتتنوعت بين مدارس للبنين وللبنات واخرى مختلطة وبلغ عدد التلاميذ فيها (٧٩٠٤).
- ٣- المدارس المتوسطة : بلغ عدد المدارس المتوسطة (٣) مدارس للبنين فقط توزعت على احياء (الزهراء، الكاظم ،الباقر) مدرسة لكل منها وبلغ عدد التلاميذ (١٥٢٦).
- ٤- المدارس الاعدادية : يوجد في مدينة الخضر مدرستين اعدادية للبنين توزعت في احياء (الباقر والرياض) ، هذا وقد بلغ عدد الطلاب فيهما (١٠١٧) .
- ٥- المدارس الثانوية :بلغ عدد المدارس الثانوية في منطقة الدراسة (٦) مدارس توزعت على احياء (العصري ،الحسين ،البوريشة ، الكاظم ، الباقر) وبلغ عدد الطلاب فيها (٣٦٧٣).

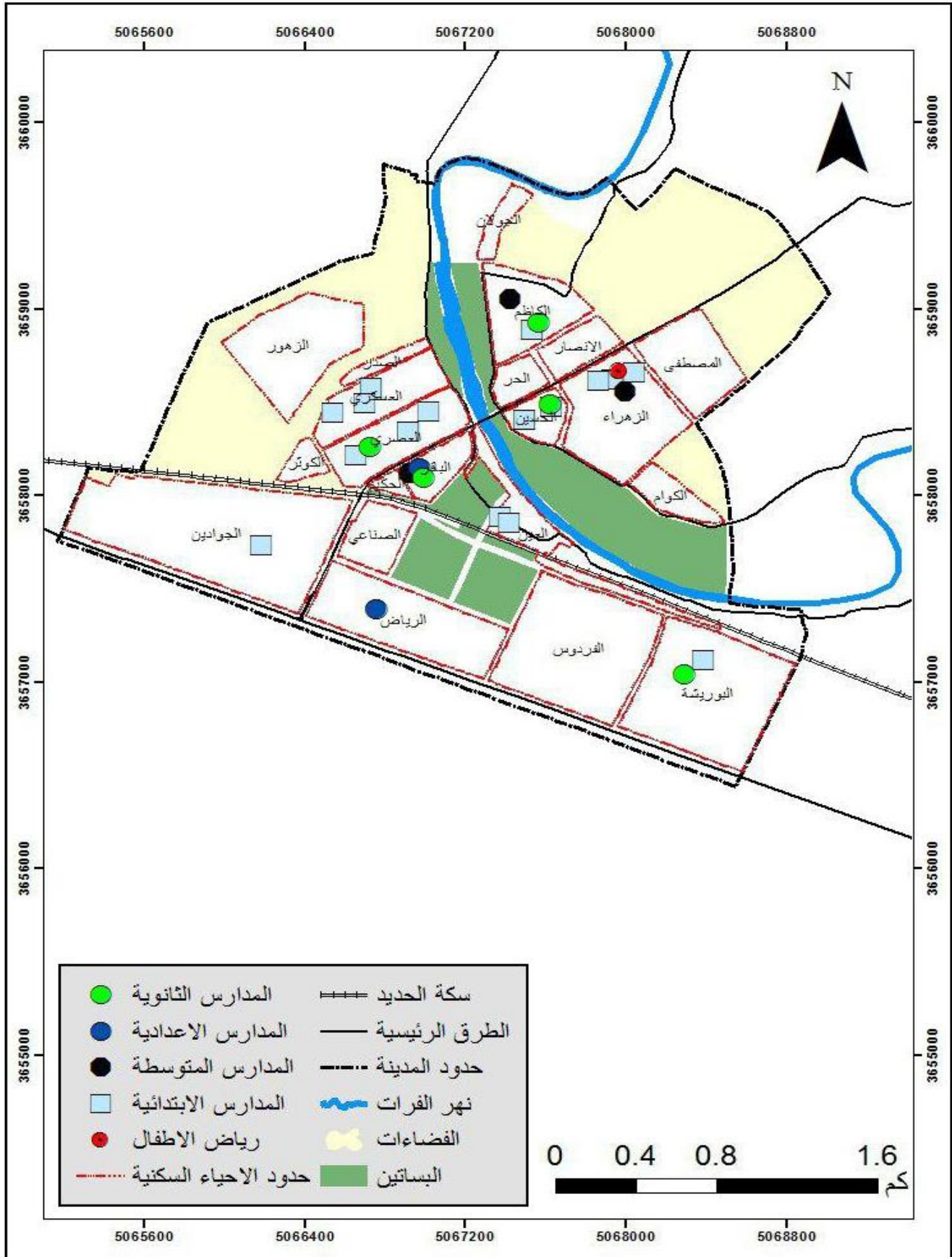
يوضح جدول (٢) توزيع الخدمات التعليمية بكافة المراحل على احياء المدينة اذ بلغت في حي (العصري) (٦) مدارس و في حي (الزهراء) (٥) مدارس اما في احياء (العسكري ، الحسين ، الكاظم) فقد بلغت (٤،٤،٤) على التوالي ، وثلاث مدارس في حي (الباقر) ، اما (العين و ابو ريشة) فكانت لكل منهما مدرستين ، اما احياء (الرياض ، الجوادين) فأن توزيع المدارس فيهما مدرسة لكل حي . هذا وقد بلغ عدد الطلاب المخدومين (١٤٤٠٠) نسمة في كافة المراحل الدراسية في مدينة الخضر ، خريطة (٢) .

جدول (٢) توزيع الخدمات التعليمية في مدينة الخضر للعام الدراسي (٢٠١٨-٢٠١٩)

ت	الاحياء	رياض الاطفال		الابتدائية		المتوسطة		الاعدادية		الثانوية		المجموع	
		عدد	عدد	عدد	عدد	عدد	عدد	عدد	عدد	عدد	عدد	المدارس	الطلاب
١	العسكري			٤	١٦٩٧							٤	١٦٩٧
٢	العصري			٤	٢٠٠٥						٢	١٣٣١	٦
٣	الزهراء	١	٢٨٠	٣	١٣٦٥	١	٤٥٠					٥	٢٠٩٥
٤	الحر												
٥	الحسين			٣	٧٨٠						١	١٦٦	٤
٦	العين			٢	٥٥٤								٢
٧	البو ريشة			١	٤٠٦						١	٤٣٤	٢
٨	الكاظم			٢	٧٤٢	١	٥٢١				١	٨٨٤	٤
٩	الباقر					١	٥٥٥		١	٤٤٣	١	٨٥٨	٣
١٠	الجولان												
١١	الرياض								١	٥٧٤			١
١٢	الزهور												
١٣	الصدر												
١٤	الفردوس												
١٥	الكوثر												
١٦	الانصار												
١٧	الكوام												
١٨	الجوادين			١	٣٥٥								١
١٩	الحكيم												
٢٠	المصطفى												
	المجموع	١	٢٨٠	٢٠	٧٩٠٤	٣	١٥٢٦	٢	١٠١٧	٦	٣٦٧٣	٣٢	١٤٤٠٠

المصدر من عمل الباحثان بالاعتماد على : جمهورية العراق ، وزارة التربية المديرية العامة لتربية المثنى ، قسم التخطيط التربوي ، شعبة الاحصاء ، الكراس الاحصائي للعام الدراسي ٢٠١٨-٢٠١٩ ، جداول مراحل التعليم (رياض الاطفال ، الابتدائي ، الثانوي).

خريطة (٢) توزيع الخدمات التعليمية في مدينة الخضر للعام الدراسي (٢٠١٨-٢٠١٩)



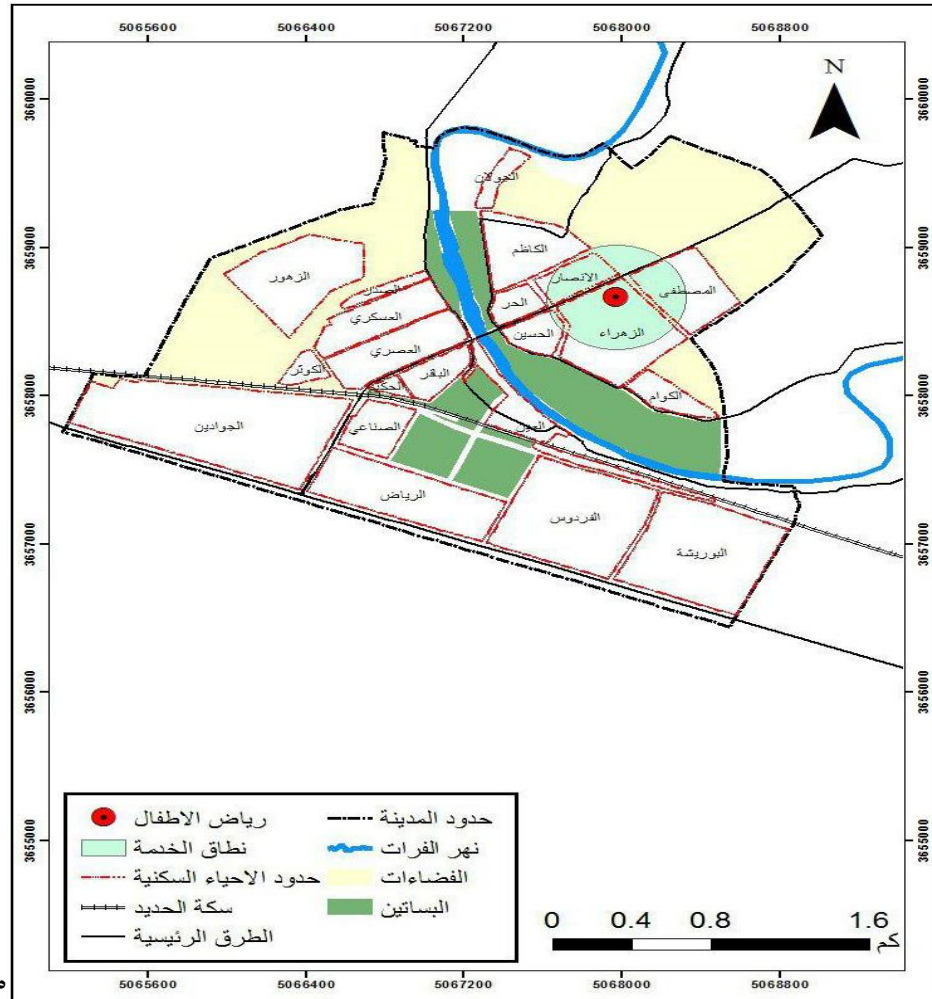
المصدر: الباحثان بالاعتماد على: جمهورية العراق، وزارة الأعمار والأسكان والبلديات والأشغال العامة ، مديرية التخطيط العمراني ، محافظة المثنى ، التصميم الأساس لمدينة الخضر ، بمقياس ١:١٠٠٠٠، بيانات غير منشورة ، ٢٠١٩.

المبحث الثاني : تحليل مقاييس سهولة الوصول للخدمات التعليمية

تركز هذه الدراسة على تطبيق طرق التحليل على الواقع الحالي للخدمات التعليمية لمعرفة سهولة الوصول لها وتطبيق المعايير التخطيطية لمعرفة مدى تطابقها مع الواقع الحالي للمدينة اذ ركزت على توزيع مواقع الخدمات حسب الاحياء السكنية كعامل اساسي لسهولة الوصول الى الخدمات فضلاً عن وجود عوامل اخرى تؤثر في عملية الوصول مثل تكرار استخدام الخدمة اذ ان الخدمات التعليمية يحتاجها السكان يومياً.

١- رياض الاطفال : تبين من خلال تحليل التوزيع المكاني لرياض الاطفال ان في منطقة الدراسة روضة واحدة في حي الزهراء اذ تخدم (١٢,١%) فقط من سكان المدينة . ايضاً من خلال استمارة الاستبانة تبين ان (٦٠%) من الاطفال يقطعون مسافة تقدر بحوالي (٢-٣ كم) يومياً للوصول الى الخدمة و (٢٥%) منهم يقطعون مسافة (١-٢ كم يومياً) و (١٥%) يقطعون مسافة تصل الى اقل (١ كم) يومياً ، هذا دليل على حرمان (٨٧,٩%) من سكان مدينة الخضر من هذه الخدمة . اظهر أيضاً نطاق الخدمة لرياض الاطفال انها لا تخدم المناطق لذا فأن المدينة بحاجة الى اضافة رياض اطفال لتتناسب مع حجم السكان و نطاق الخدمة وتوزيعها بشكل الذي يحقق سهولة الوصول لها وحسب معيار (٣٠٠م)^(٤) ، خريطة (٣).

خريطة (٣) نطاق الخدمة لرياض الاطفال في مدينة الخضر للعام الدراسي (٢٠١٨-٢٠١٩)

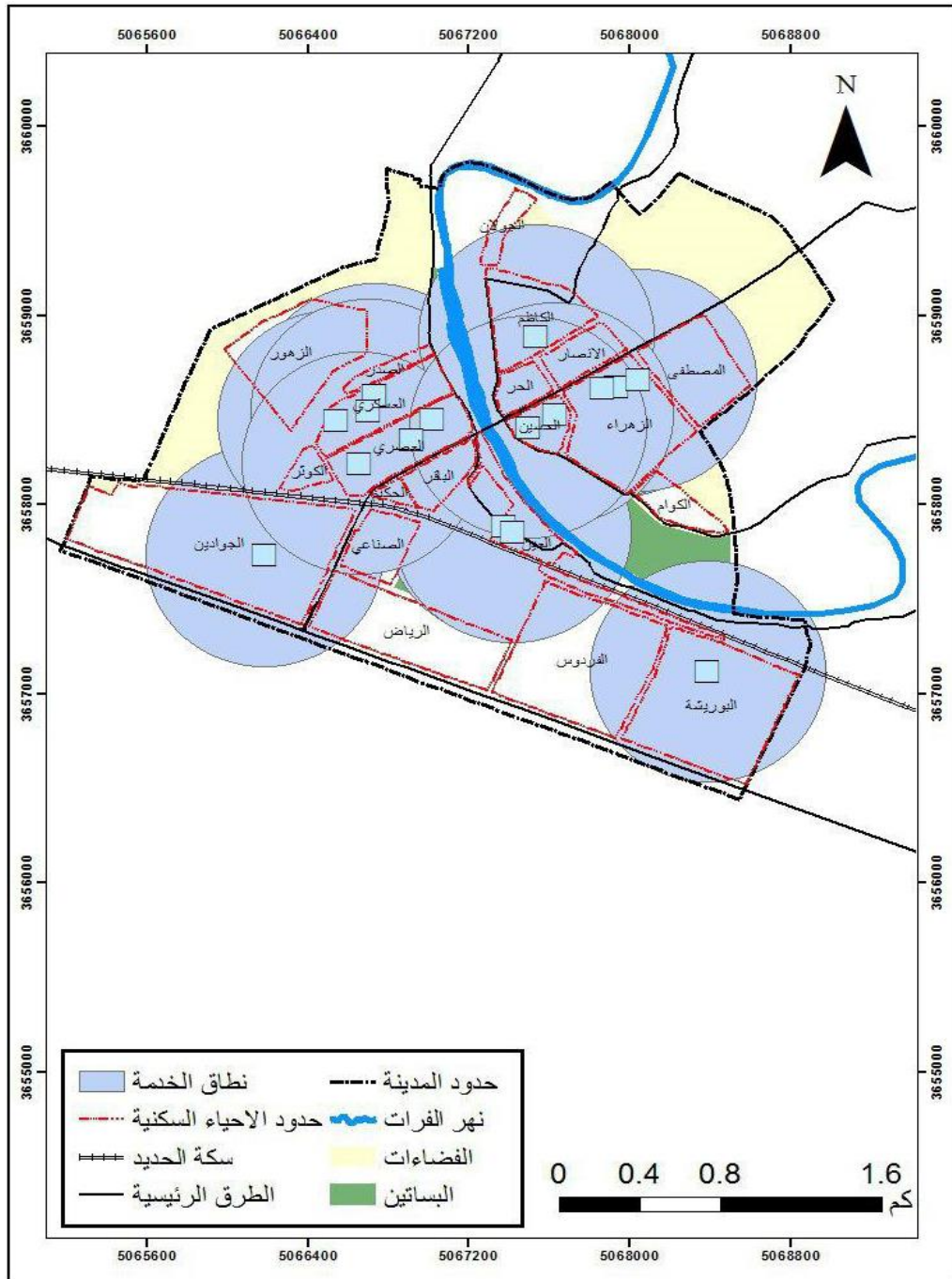


المصدر: الباحثان بالاعتماد على: جمهورية العراق، وزارة الأعمار والأسكان والبلديات والأشغال العامة ، مديرية التخطيط العمراني ، محافظة المثنى ، التصميم الأساس لمدينة الخضر ، بمقياس ١:١٠٠٠٠، بيانات غير منشورة، ٢٠١٩.

٢-المدارس الابتدائية :

تم اتباع الطريقة السابقة في تحليل سهولة الوصول اذ تبين ان في مدينة الخضر ٢٠ مدرسة ابتدائية توزعت على احياء المدينة و من خلال استمارة الاستبانة اظهرت ان (٨٠%) من التلاميذ يقطعون مسافة تصل الى (اقل من ١ كم) و (١٥%) منهم يقطعون مسافة تصل الى (١-٢ كم) و (٥%) فقط يقطعون مسافة اكثر من (٣ كم). كذلك اظهر تحليل نطاق الخدمة المحدد حسب معايير وزارة التخطيط لسنة (٢٠١٨) ان اغلبية احياء المدينة ضمن نطاق المسافة والتي تصل الى (٥٠٠ م) ^(١)، خريطة (٤). اذ يتبين ان المدينة ليست بها حاجة الى اضافة مواقع جديدة لهذه الخدمة اذا انها تحقق سهولة الوصول لها حسب التحليل .

خريطة (٤) نطاق الخدمة للمدارس الابتدائية في مدينة الخضر للعام الدراسي (٢٠١٨-٢٠١٩)

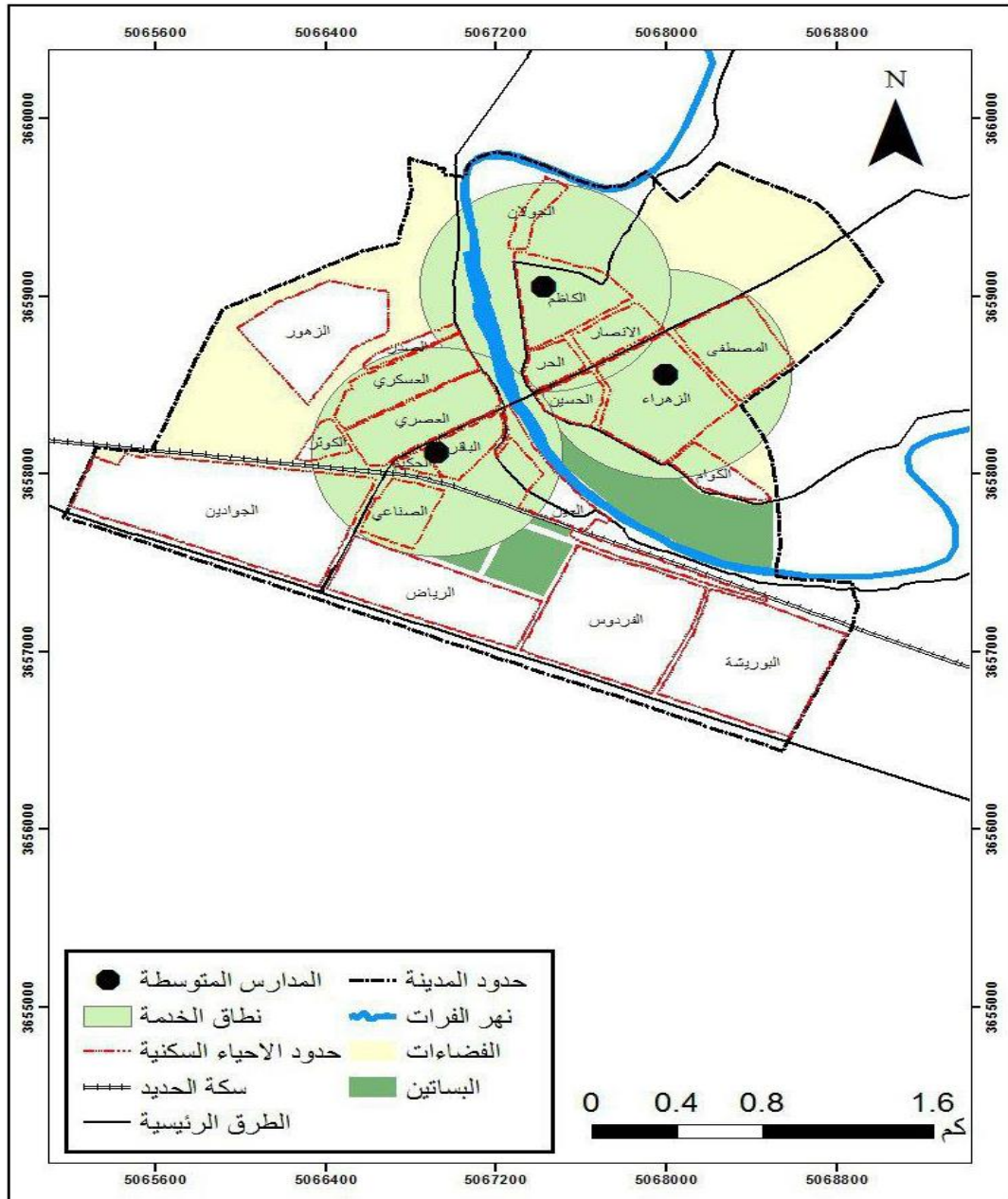


المصدر: الباحثان بالاعتماد على: جمهورية العراق، وزارة الأعمار والأسكان والبلديات والأشغال العامة، مديرية التخطيط العمراني، محافظة المثنى، التصميم الأساس لمدينة الخضر، بمقياس ١:١٠٠٠٠، بيانات غير منشورة، ٢٠١٩.

٣- المدارس المتوسطة :

هذه الخدمة اظهرت من خلال التحليل المكاني انها تخدم (٢٢,٤%) من سكان المدينة اذ توزعت على احياء (الكاظم و الزهراء والباقر) وتفتقر باقي احياء المدينة لهذه الخدمة . اظهرت استمارة الاستبانة ان (٤٠%) من سكان الطلاب يقطعون مسافة تصل الى اقل (١ كم) يوميا للوصول الى مدارسهم و (٣٥%) يقطعون مسافة تصل الى (١-٢ كم) يوميا و (٢٥%) منهم يقطعون مسافة اكثر من (٢ كم) . اما بالنسبة لتحليل نطاق الخدمة فأنها تغطي اغلب الاحياء التي تتميز بكثافة سكانية عالية اذ ان المسافة التي يجب ان يقطعها الطالب يوميا من نقطة الانطلاق (المسكن) الى نقطة الوصول (المدرسة) هي (٥٠٠م)^(٧) ولكن حسب خريطة (٥) فأن المدينة بحاجة الى اضافة مدارس متوسطة جديدة لتبلي احتياجات المدينة .

خريطة (٥) نطاق الخدمة للمدارس المتوسطة في مدينة الخضر للعام الدراسي (٢٠١٨-٢٠١٩)



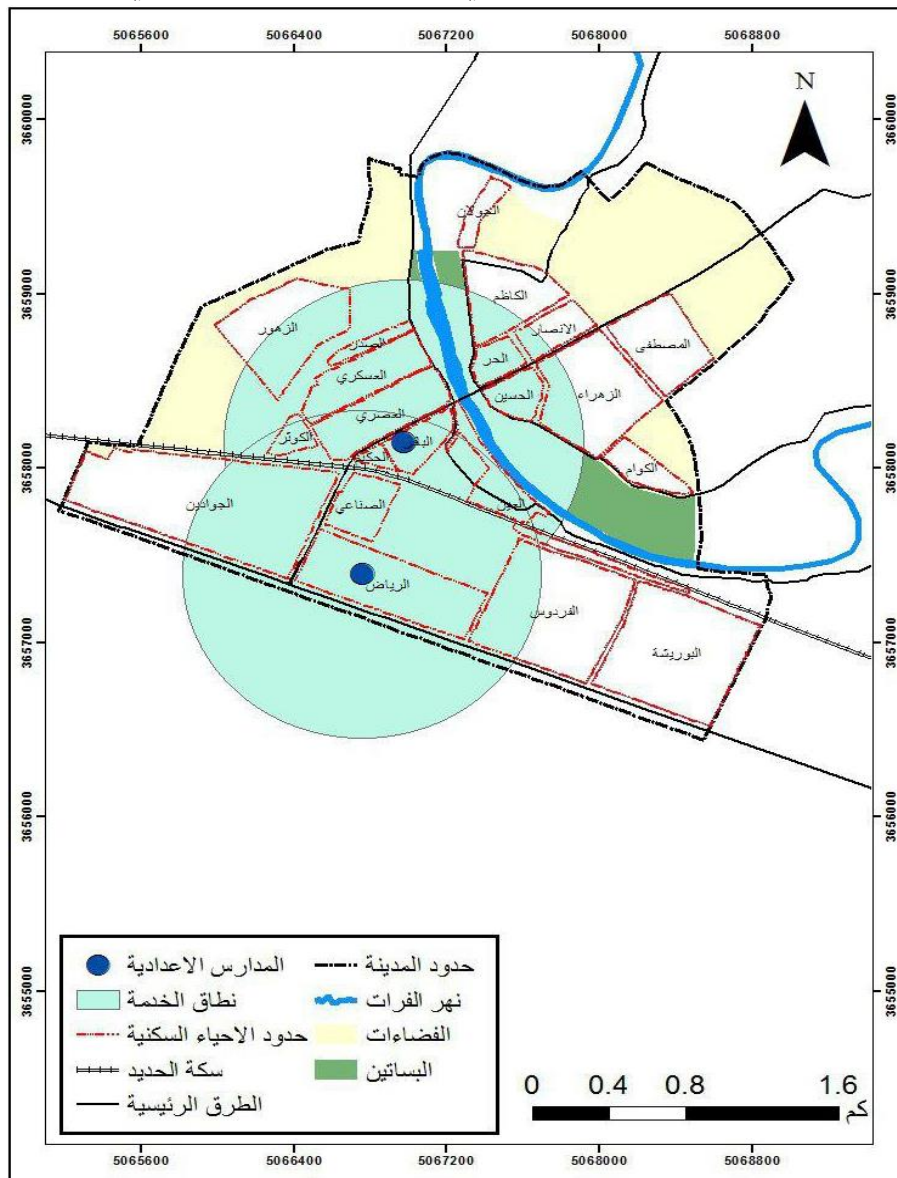
المصدر: الباحثان بالاعتماد على: جمهورية العراق، وزارة الأعمار والأسكان والبلديات والأشغال العامة، مديرية التخطيط العمراني، محافظة المثنى، التصميم الأساس لمدينة الخضر، بمقياس ١:١٠٠٠٠، بيانات غير منشورة، ٢٠١٩.

٤- المدارس الثانوية :

تشمل المدارس الاعدادية والثانوية وبلغ عدد المدارس الثانوية فيها الى مدرستين توزعت على احياء (الباقر و الرياض) اذ تخدم هذه المدارس (٨,١%) من السكان في مدينة الخضر . اما استمارة الاستبيان اظهرت ان (٣٦%) من الطلاب يقطعون مسافة تصل الى (اقل من ١ كم) و (٣٤%) منهم يقطعون مسافة تصل الى (١-٢ كم) و (٣٠%) منهم يقطعون مسافة اكثر من (٢ كم) . اما فيما يتعلق بنطاق الخدمة فأن حسب المعايير المحددة يجب ان تصل المسافة التي يقطعها الطالب يوميا للوصول الى المدرسة (٨٠٠ م)^(١) فقط ، وحسب خريطة (٦) فأن احياء (الجولان والمصطفى و البو ريشة وجزء من الانصار والكاظم والزهراء والفردوس

والجوادين والزهور) خارج نطاق الخدمة اذ ان المدينة بحاجة الى اعادة توزيع هذه الخدمات بما يتناسب مع احتياج السكان وضمان سهولة الوصول للخدمات .

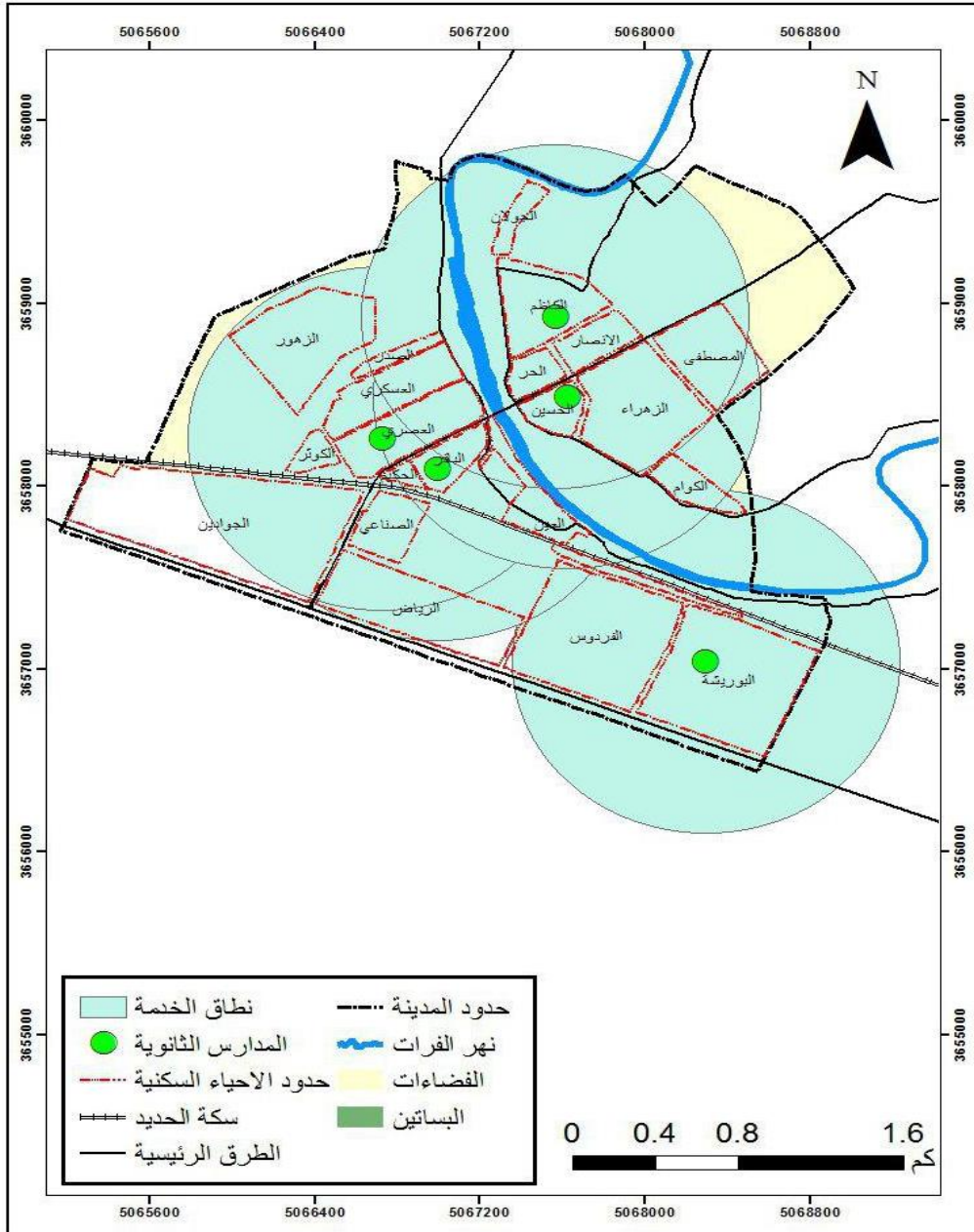
خريطة (٦) نطاق الخدمة للمدارس الاعدادية في مدينة الخضر للعام الدراسي (٢٠١٨-٢٠١٩)



المصدر: الباحثان بالاعتماد على: جمهورية العراق، وزارة الأعمار والأسكان والبلديات والأشغال العامة ، مديرية التخطيط العمراني ، محافظة المثنى ، التصميم الأساس لمدينة الخضر ، بمقياس ١:١٠٠٠٠، بيانات غير منشورة ، ٢٠١٩.

اما بالنسبة للمدارس الثانوية في المدينة فيوجد في المدينة (٥) مدارس ثانوية موزعة على احياء (البوريشة و الباقر والعصري والحسين و الكاظم) . ايضا اظهرت استمارة الاستبانة ان (٧٧%) من الطلاب يقطعون مسافة تصل الى (اقل من ١ كم) و (١٢%) منهم يقطعون مسافة تصل الى (١-٢ كم) و (١١%) فقط يقطعون اكثر من (٢ كم) للوصول الى مدارسهم . هذا وتبين خريطة (٧) نطاق الخدمة لهذه الخدمة اذ انها تبين ان اغلب احياء المدينة تصل اليها الخدمة اذ حددت المعايير نطاق الخدمة ب(٨٠٠ م) للمدرسة الواحدة وبهذا فأن المدينة ليست بها حاجة الى زيادة عدد المدارس الثانوية وانما اعادة توزيع للثانويات والاعداديات لكي تصل الى اكبر عدد من السكان وتوفر سهولة الوصول في المدينة .

خريطة (٧) نطاق الخدمة للمدارس الثانوية في مدينة الخضر للعام الدراسي (٢٠١٨-٢٠١٩)



المصدر: الباحثان بالاعتماد على: جمهورية العراق، وزارة الأعمار والأسكان والبلديات والأشغال العامة ، مديرية التخطيط العمراني ، محافظة المثنى ، التصميم الأساس لمدينة الخضر ، بمقياس ١:١٠٠٠٠ ، بيانات غير منشورة ، ٢٠١٩ .

الاستنتاجات:

- ١- توجد في مدينة الخضر (٣١) مدرسة موزعة على احياء المدينة بشكل متباين بين خدمة واخرى وتخدم (١٤٤٠٠) نسمة من السكان .
- ٢- اظهرت طرق قياس سهولة الوصول ان التوزيع المكاني للخدمات التعليمية بشكل عام في مدينة الخضر يوفر سهولة وصول مقبولة اذا ما قورنت بمعايير المسافة المعتمدة من قبل وزارة التخطيط .
- ٣- توجد درجة صعوبة في الوصول الى خدمة رياض الاطفال اذ يوجد فيها روضة واحدة وهي غير قادرة على خدمة المدينة ككل.

- ٤- بالنسبة للخدمات (الابتدائية و الثانوية) فهي تغطي اغلب الاحياء السكنية حسب نطاق الخدمة فقط المرحلة الثانوية تحتاج الى اعادة توزيع لتضمن سهولة الوصول .
- ٥- المدينة بحاجة الى زيادة عدد المدارس المتوسطة فيها لكي تلبي احتياجات السكان .

التوصيات :

- ١- اضافة (١٠) رياض اطفال حسب المعايير التخطيطية وتوزيعها على احياء المدينة لكي تسهل عملية الوصول لهذه الخدمة.
- ٢- اعادة توزيع المدارس المتوسطة داخل الاحياء السكنية خاصة في احياء (الكاظم و الزهراء و الانصار)
- ٣- يراعى في التخطيط المستقبلي للخدمات التعليمية تجنب وقوعها بالقرب من الطرق الرئيسية لمنع الازدحامات و وقوع الحوادث ويسهل الوصول اليها .
- ٤- ضرورة اعتماد سهولة الوصول كعامل رئيس عند تخطيط الخدمات التعليمية وحساب القدرة الجسمية للطلاب للمسافة المقطوعة حسب المراحل التعليمية .

الهوامش

- (١) عايد محمد طاران ، استخدام نظم المعلومات الجغرافية لقياس سهولة الوصول الى مراكز الرعاية الصحية في مدينة المفرق ،مجلة مداد الاداب ، عدد خاص بمؤتمر (٢٠١٨-٢٠١٩) ، الجامعة العراقية ، ص ١٦٠ .
- (٢) غرود غالب صبحي عوادة ، مقاييس سهولة الوصول الى الخدمات العامة في المدن الفلسطينية حالة دراسية مدينة نابلس ، رسالة ماجستير ، جامعة النجاح الوطنية ، كلية الدراسات العليا ، ٢٠٠٧ ، ص٢٢ .
- (3) Farzaneh Sasanpour , Afshar Hatami ,The Spatial Analysis of Education Competitiveness of Iran Provinces, Urban Economics and Management ,Kharazmi University , faculty of Geographical sciences , Vol.5,No3(19) ,pp.52..
- (٤) جمهورية العراق ، وزارة الاعمار والاسكان ، الهيئة العامة للاسكان ، شعبة الدراسات ، معايير الاسكان الحضري ، ٢٠١٠ ، ص١٥ .
- (٦) جمهورية العراق ، وزارة الأعمار والاسكان والبلديات والاشغال العامة ، دائرة الاسكان ، معايير الاسكان الحضري والريفي في العراق ، ٢٠١٨ ، الباب الرابع ، ص٢٢ .
- (٧) المصدر نفسه ، ص٢٢ .
- (٨) المصدر نفسه ، ص٢٢ .

المصادر باللغة الانكليزية

- 1- Ayed Muhammad Taran, The Use of Geographic Information Systems to Measure Ease of Access to Health Care Centers in the City of Mafraq, Medad Al-Adab Magazine, Special Issue of the Conference (2018-2019), Iraqi University.
- 2- Grod Ghalib Subhi Awada, Measures of Ease of Access to Public Services in Palestinian Cities, Case Study, Nablus, Master Thesis, An-Najah National University, College of Graduate Studies, 2007.
- 3- Republic of Iraq, Ministry of Construction and Housing, General Housing Authority, Studies Division, Urban Housing Standards, 2010.
- 4- Republic of Iraq, Ministry of Construction, Housing, Municipalities and Public Works, Department of Housing, Urban and Rural Housing Standards in Iraq, 2018.

-
- 5- Republic of Iraq, Ministry of Water Resources, General Commission for Survey, Department of Map Production, Administrative Map of Iraq, at a scale of 1: 1,000,000, Baghdad, 2011.
 - 6- Republic of Iraq, Ministry of Planning and Development Cooperation, Urban Planning Directorate, Al-Muthanna Governorate, Department of Geographical Information Systems, basic design map of Al-Khader city, on a scale of 1: 10,000, unpublished data, 2019.
 - 7- Republic of Iraq, Ministry of Education, General Directorate of Al-Muthanna Education, Department of Educational Planning, Division of Statistics, statistical brochure for the academic year 2018-2019, schedules of educational stages (kindergarten, primary, secondary).
 - 8- Republic of Iraq, Ministry of Construction, Housing, Municipalities and Public Works, Urban Planning Directorate, Al-Muthanna Governorate, basic design for Al-Khader city, at a scale of 1: 10,000, unpublished data, 2019.
 - 9- Farzaneh Sasanpour , Afshar Hatami ,The Spatial Analysis of Education Competitiveness of Iran Provinces, Urban Economics and Management ,Kharazmi University , faculty of Geographical sciences , Vol.5,No3(19).